



Compte-rendu du CA du 22 février 2016

Participants	3
Ordre du jour	3
Approbation du compte rendu du Conseil d'Administration du 05 février 2015	4
Vie du Labex	4
<i>Informations générales 2015</i>	4
Evolution de la composition de l'IAC.....	4
Evolution de la composition du burex.....	4
Filières soutenu par le jury international.....	4
Projets	5
<i>Discussion</i> :.....	5
Projet Portfolio 2015.....	5
La journée SHS et Numérique.....	5
Journée « Big data » avec la DGA-MI.....	6
<i>Discussion</i>	6
Evaluation et Recommandations IAC	6
Retour sur l'évaluation du Labex CominLabs par le Jury international.....	7
Interaction avec B-com	7
<i>Discussion</i>	8
Nouveautés CominWeb et démo (William Dedzoe).....	8
<i>Discussion</i>	8
Point Formation	8
Stratégie.....	9
Opinion IAC 2015 :	9
Budget de la formation.....	9
Le portefeuille des projets.....	9
Analyse.....	9
De quoi être optimiste.....	10
Construire un nouveau projet formation.....	10
<i>Discussion</i>	10
Présentation des deux filières	10
Les projets de la filière santé	10
Ressources de la filière.....	11
<i>Discussion</i>	11
Plan d'action 2016 de la filière ICT for Health.....	12
<i>Discussion</i>	12
Filière security	12
5 projets.....	12
Evenements.....	13
Potential extensions.....	13
Actions.....	13
Interaction with the Pole Excellence Cyber	13



<i>Discussion</i>	13
Futur du Labex	13
Etat des lieux.....	14
Programme.....	Erreur ! Signet non défini.
Club des partenaires industriels.....	Erreur ! Signet non défini.
<i>Discussion</i>	15
Procédure de sélection et sélection des projets	16
Procédure.....	16
L'appel à propositions.....	16
Présélection et Revue des projets candidats	17
<i>Discussion</i>	18
Les projets présélectionnés: évaluation et discussions IAC.....	19
<i>Discussion</i>	19
AAP & Budget	19
<i>Discussion</i>	21
Votes	22
Points complémentaires	22
Changement de porteur du Labex	22
<i>Discussion</i>	23
Clôture des projets	23
<i>Discussion</i>	23
Point gestion	Erreur ! Signet non défini.
Journées CominLabs octobre 2016 3 jours.....	23
<i>Discussion</i>	23
Annexe financière.....	24

Participants

Les membres à voix délibérative sont indiqués en noir, le titulaire correspondant est indiqué en dernière colonne. Les membres à voix consultative sont indiqués en **bleu**, les invités en **orange**.

Président du CA, Jean François Carpentier

Stéphane Ubeda	Inria	Stéphane Ubeda
Bernard Jouga	CentraleSupélec	Bernard Jouga
Claude Labit	Université de Rennes 1	Claude Labit
Frédéric Benhamou	Université de Nantes	Frédéric Benhamou
Pascal Mognol	ENS Rennes	Pascal Mognol
Jacques Noye	Ecole des Mines de Nantes	Alexandre Dolgui
Eric Rius	Université de Bretagne Occidentale	Pascal Olivard
Procuration Claude Labit	CNRS	Mokrane Bouzeghoub
Procuration Eric Rius	Université de Bretagne Sud	Jean Peeters
Hervé Folliot	Insa Rennes	M'Hamed Drissi
Jean-Louis Coatrieux	INSERM	Jean-Louis Coatrieux
Christian Person	Télécom Bretagne	Paul Friedel
Leszek Brogowski	Université de Rennes 2	Leszek Brogowski
Jean-François Carpentier	Université Bretagne Loire	Jean-François Carpentier
Pascal Besnard	FOTON	
Eric Jamet	MSHB	
Jean-Marc Jézéquel	IRISA	
Lotfi Senhadji	LTSI	
Patrick Bouthemy	Directeur du Labex CominLabs	
Claude Jard	Directeur adjoint du LabexCominLabs	
Ramesh Pyndiah	Directeur adjoint du Labex CominLabs	
Laura Lallement	Agence National de la Recherche	
Annie Audic	Région Bretagne	
Thomas Jensen	Responsable de la filière Security & Privacy	
William Dedzoe	CominWeb	
Mathilde Le Bras	Assistante CominLabs	

Excusés :

Philippe Haertel	Région Pays de la Loire
Pierre Cointe	LINA
Gilles Coppin	Labsticc
Jean-Louis De Bougrenet	Telecom Bretagne
Ronan Sauleau	IETR
Eric Stindel	LATIM
Colin de La Higuera	Responsable Volet Formation CominLabs

Ordre du jour

10h00-10h10 : Approbation du compte rendu du Conseil d'Administration du 5 février 2015

10h10-10h55 Vie du Labex (Patrick Bouthemy)

- Informations générales 2015
- Retour sur les recommandations de l'IAC
- Retour sur l'évaluation du Labex CominLabs par le Jury international

- Nouveautés CominWeb et démo (William Dedzoe)
- 10h55-11h25** Point Formation (Claude Jard)
- 11h25-11h45** Présentation des deux filières (Thomas Jensen et Jean Louis Coatrieux)
- 11h45-12h30** Futur du Labex (Patrick Bouthemey, Claude Jard, Ramesh Pyndiah)
- 12h30-13h30 Repas**
- 13h30-15h30** Procédure de sélection et sélection des projets (Patrick Bouthemey)
 - Procédure
 - Présélection et Revue des projets candidats
 - Discussion et questions
 - Votes
- 15h30-16h30** Points complémentaires (Patrick Bouthemey)
 - Transition UBL (vote du CA)
 - Clôture des projets
 - Point gestion
 - Journées CominLabs octobre 2016

Approbation du compte rendu du Conseil d'Administration du 5 février 2015

Le Compte Rendu du CA du 5 février 2015 est approuvé à l'unanimité

La CA est présidé par Jean-François Carpentier au nom de l'UBL.

Deux informations en début de CA :

Concernant la sélection des projets à l'appel 2016, les membres du CA directement impliqués dans les propositions examinées par le CA, sont invités à se retirer au moment des délibérations.

William Dedzoe est invité à ce CA et fera une présentation de CominWeb.

Vie du Labex (Patrick Bouthemey)

Informations générales 2015

Evolution de la composition de l'IAC

Départ :

Peter Hall (retraite)

Entrées

Prof. Yang Hao du Queen Mary College, University of London, en remplacement de Peter Hall

Prof. Alexander Pretschner du TU München, pour conforter les thématiques logiciel et sécurité.

Evolution de la composition du burex

Participation désormais ès fonction: direction (Patrick Bouthemey, Claude Jard, Ramesh Pyndiah), responsable plateforme CominWeb (Albert Benveniste), responsable formation (Colin de la Higuera), responsables de filière (Jean Louis Coatrieux, Thomas Jensen).

Filières

Démarrage mi-2015 de la filière *ICT for Health*, responsable Jean-Louis Coatrieux, 20k€ de budget d'animation.

Démarrage mi-2015 de la filière *Security & Privacy*, responsable Thomas Jensen, 20k€ de budget d'animation.

Lancement prévu en 2016 d'une troisième filière *Communication* (intitulé provisoire)

Budget total de 1M€ pour financer, sur l'ensemble des filières d'ici 2019, 5 à 10 actions de durée de 12 à 18 mois.

Cela permettra de consolider les résultats des projets, de construire des actions inter-projets, de travailler à l'exploitation des résultats, d'être réactif et ouvert aux opportunités.

Projets

Evaluation par l'IAC et financement (décision CA décembre 2015) du projet de formation SUNSET.

Validation, après évaluation par l'IAC, du lot complémentaire (workpage sur le hardware) de Sabre (soit 262 k€, sur le budget 2015).

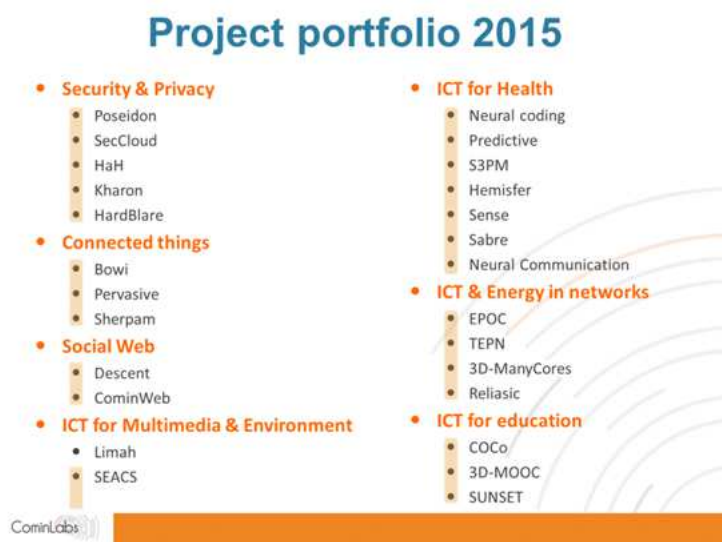
Evaluation en cours (par l'IAC) de Sherpam pour validation du lot complémentaire (200 à 250k€).

Discussion :

Claude Labit: Sunset prévoit-il un lien avec l'IFSI (Institut de formation en Soins Infirmiers) ?

Patrick Bouthemy : Non car il s'agit d'un programme de formation continue. Il n'est a priori pas prévu pour les parcours de formation initiale, cependant il a été réalisé en collaboration étroite avec le CHU de Rennes.

Portefeuille des projets en 2015



L'ensemble des projets ne pourront pas dépasser fin 2019 pour rester dans le périmètre des dépenses éligibles (fin contractuel du Labex au 19 décembre 2019).

La troisième filière de CominLabs filière communication pourra comprendre des projets des groupes « Connected things », « Social web » et « ICT for Multimédia ».

La journée SHS et Numérique

L'organisation de cette journée a répondu à un engagement pris lors du CA 2015, pour répondre à un besoin de mieux intégrer les équipes SHS aux projets CominLabs.

Elle a été organisée par Eric Jamet, Maryline Boizard et Patrick Bouthemy le 24 juin 2015 au centre Inria Rennes.

Les objectifs étaient de renforcer l'implication des SHS dans CominLabs, de consolider les interactions avec les équipes STIC, de susciter des montages de propositions pour l'appel à projets 2016.

50 participants, 7 exposés et des temps d'échanges.

Les sujets abordés ont concerné l'ergonomie, la psychologie, le droit, l'économie, les usages, en relation avec le numérique.

Journée « Big data » avec la DGA-MI

Cette journée sur le big data s'est voulue une ouverture vers l'extérieur de CominLabs par une interaction étroite avec la DGA-MI et l'ENSAI. 30 participants (sur invitation), 12 équipes du labex présentes.

Elle a été organisée par Yann Busnel (ENSAI) et Patrick Bouthemy le 5 janvier 2016 au centre Inria Rennes. Ses objectifs étaient de croiser les disciplines essentielles au domaine du big data : mathématiques, informatique, traitement des données (images, signaux, textes,...) et les aspects métier pour susciter le montage de projets

Contenu: Expressions de besoins par la DGA, trois exposés scientifiques et trois pistes explorées, débouchant sur un montage d'une proposition pour l'appel ASTRID (ANR-DGA) et le lancement de deux GTs (l'un relatif aux réseaux sociaux, l'autre à la sécurisation des bases d'images et des étapes d'apprentissage).

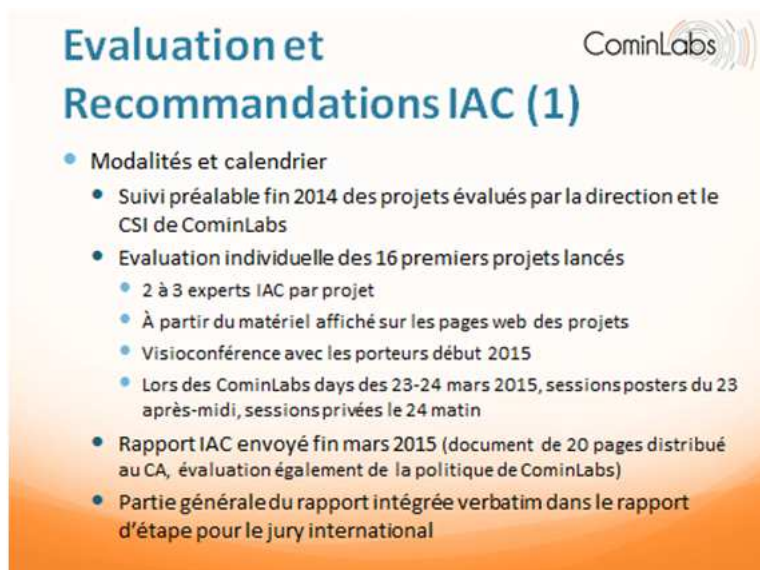
Discussion

Claude Labit : Au-delà de la relation avec la DGA, ne devrait-on pas s'intéresser aussi aux cas des données massives en santé notamment avec les centres de pharmaco-vigilance et au volet de l'imagerie biologique et médicale. Ne devrait pas t-on sur ce modèle organiser des journées communes avec ces acteurs ?

Patrick Bouthemy : Oui , il y a d'ailleurs des propositions à l'appel 2016 qui touchent à cette problématique.

Jean Louis Coatrieux : Oui , on peut l'organiser dans le cadre de la filière ICT for Health

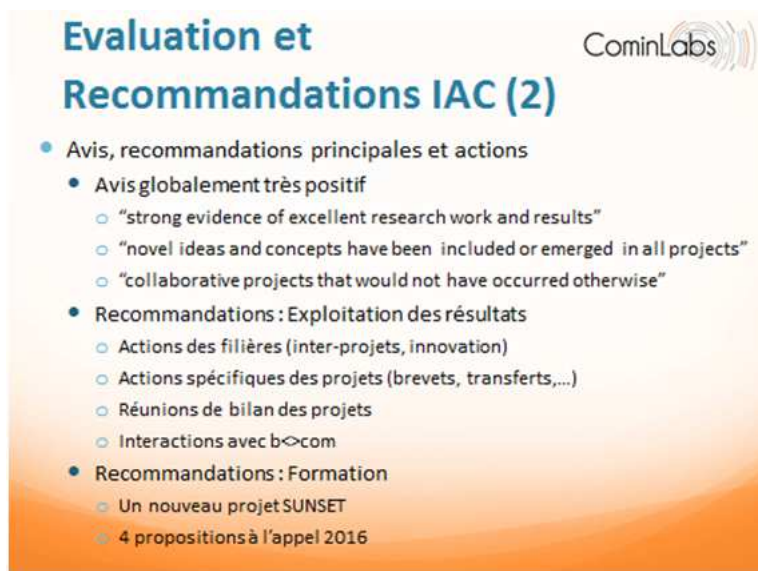
Evaluation et Recommandations IAC



Evaluation et Recommandations IAC (1)

CominLabs

- Modalités et calendrier
 - Suivi préalable fin 2014 des projets évalués par la direction et le CSI de CominLabs
 - Evaluation individuelle des 16 premiers projets lancés
 - 2 à 3 experts IAC par projet
 - À partir du matériel affiché sur les pages web des projets
 - Visioconférence avec les porteurs début 2015
 - Lors des CominLabs days des 23-24 mars 2015, sessions posters du 23 après-midi, sessions privées le 24 matin
 - Rapport IAC envoyé fin mars 2015 (document de 20 pages distribué au CA, évaluation également de la politique de CominLabs)
 - Partie générale du rapport intégrée verbatim dans le rapport d'étape pour le jury international



Retour sur l'évaluation du Labex CominLabs par le Jury international

- Evaluation à mi-parcours de tous les labex
Rapport 2011-14 envoyé à l'ANR le 31 mars
Audition à Paris le 2 juin (A. Benveniste, P. Bouthemy, R. Pyndiah)
- Jury international
Sous-jury « Numerical Sciences » de 6 scientifiques
- **Rapport fin juillet distribué au CA**
- Evaluation très positive
"a number of interdisciplinary projects of high international quality", "no specific weaknesses have been identified"
"the research community landscape in Bretagne has been deeply changed"
"increasing the chances of sustainability though the formation of tracks is promising"
- Recommandations en phase avec notre feuille de route CominLabs 2016-19
Sur l'innovation, la formation et l'international, cela sera pris notamment en compte par les filières.
Le point soulevé sur la plate-forme de formation COCo en fait sans objet, le Labex travail en amont des plateformes nationales déjà existantes et n'a pas pour vocation de créer une autre plateforme.
La direction de CominLabs envisage d'afficher le rapport (avec des commentaires associés) sur le site web de CominLabs : l'avis du CA est demandé.
- Avis du CA:
Claude Labit oui par souci de transparence
Laura Lallement a priori aucune barrière de la part de l'ANR
Le rapport sera donc affiché sur le site Web de CominLabs.

Interaction avec b<>com

- Réunions
 - Pour la filière ICT for Health, réunion le 25 juin 2015, Jean-Louis Coatrieux et Patrick Bouthemy avec Emmanuel Cordonnier, responsable du domaine e-Santé à b<>com (opportunités sur S3PM-Sunset, Predictive-radiothérapie,...)
 - Pour la filière Security & Privacy, réunion le 12 octobre 2016, Thomas Jensen et Patrick Bouthemy avec Michel Corriou responsable du domaine Réseaux & Sécurité à b<>com, et quelques-uns de ses collaborateurs (opportunités sur technologies SDN?)
- Actions

Participation de personnels b<>com aux CominLabs days de mars 2015
 Projet Neural Communication (co-financement d'un postdoc?)
 Proposition M5Hestia

Discussion

Claude Labit : Attention aux enchaînements CominLabs/ Irt B-com, il ne faudrait pas qu'un projet se terminant dans le labex se poursuive nécessairement dans le cadre de B-Com. Il faut aussi travailler sur la production de PI.

Patrick Bouthemy : Pour Neural Communication, il s'agissait d'une contribution au projet lui-même par le co-financement d'un postdoctorat, et non de la suite. L'idée de la direction c'est de travailler plus au niveau des filières avec b<>com, pour construire une vraie exploitation des résultats et à terme une création de valeur dans b<>com. Ce n'est pas pour autant exclusif, nous envisageons aussi des interactions directes avec des industriels.

Ramesh Pyndiah : Orange intervient dans Neural Communication et beaucoup plus fortement dans M5Hestia

Annie Audic : Au sujet des évaluations avez-vous eu un retour global sur l'ensemble des labex du PIA ?

Patrick Bouthemy : Non, nous n'avons pas eu ce retour.

Laura Lallement : Il n'y a pas eu de retour par thématique mais plutôt sur l'ensemble des Labex. Il n'y a pas eu de labex arrêté mais certains ont reçu de plus fortes recommandations. 9 labex relèvent du thème « Numerical Sciences » .

Nouveautés CominWeb et démo LookinLabs (William Dedzoe)

La v2 de l'application LookinLabs a été déployée en février 2016. Les changements les plus importants comprennent de nouveaux services : compétences des chercheurs , explication de la réponse, profil des chercheurs. De nouveaux algorithmes ont été implantés et une nouvelle interface utilisateur a été élaborée.

o

Cet outil est entièrement automatique. Il n'est pas demandé aux chercheurs de renseigner des mots-clés, avec les problèmes de mise à jour que cela implique. L'application LookinLabs va automatiquement chercher l'information dans ce qui est disponible sur le Web de CominLabs et d'autres sites. L'extension à HAL est prochaine.

Une démonstration de lookingLabs est effectué (**l'application est en ligne sur le site de CominLabs**).

Discussion

Claude Jard : C'est un très bon outil, il faut l'utiliser et inciter les responsables de projet à bien compléter les fiches d'identification demandées (seul pré-requis).

Patrick Bouthemy : Le but est de déployer cet outil vers l'extérieur (industriel notamment) et son transfert dans d'autres cadres que CominLabs.

Claude Labit : Où en est le lien avec HAL, quel est le rapport avec d'autres outils comme par exemple « Research Gate » ?

William Dezoe : L'outil est d'abord prévu pour l'extraction automatique des informations contrairement à Research Gate.

Jean Marc Jezequel : Est-il possible de créer une ressource sur les compétences de CominLabs ?

William Dedzoe : C'est un travail en cours mais pas encore exploitable.

Lotfi Senhadji : Il serait intéressant de voir la force des liens dans les graphes des chercheurs proches.

William Dedzoe: On pourra l'ajouter.

Point Formation (Claude Jard)

Préparé en collaboration avec Colin de La Higuera

Stratégie

Projets « formation » dans le même format que les autres

Difficulté d'impacter les programmes de formation des établissements et les équipes pédagogiques

Mise en place du Committee for Teaching and Education (CTE) (a servi notamment de creuset pour l'émergence de projets)

Incitation forte lors des appels à projets du labex notamment dans les appels soit purement formation ou incluant un volet formation dans les projets recherche si pertinent ou encore auprès des projets en cours si intéressant

Opinion IAC 2015 :

“The educational programs of CominLabs are ambitious and an integral part of the overall program. So far they have focused on developing innovative tools for the Internet of Education and the acceptability of such tools by teachers. A Committee for Teaching and Education was set up to coordinate efforts and address barriers and solutions. Further development and acceleration of progress is needed in this area.”

Budget de la formation

14,21% de la subvention, soit 1,99M€

Financement des projets « formation » (3 sur 26 en cours au total en 2015) : 3DMOOC, COCO, SUNSET

- Gratifications des stages de M2 des projets « recherche »
- Subvention d'une école d'été

Le portefeuille des projets

- **3D-Mooc : 3D-MassiveOnlineOpenCourses**
 - Télécom Bretagne (JL. de Bougrenet, I. Kanellos, JM. Gilliot), ENS Rennes (D. Grenier), et sous-traitance auprès de 3 PME (Tietronics, Apix, 3D-stereoprod), juillet 2013 – décembre 2015
 - Etudier la valeur ajoutée du 3D dans la formation, réalisation de grains open source pour construire des parcours (scénarios)
 - Evaluations à Télécom Bretagne et à l'ENS Rennes
 - Perspectives : contact avancé entre le porteur et le MEN pour mettre dans le portail éducatif Eduthèque des grains utilisables par la communauté des enseignants
- **COCo : CominOpenCourseware**
 - Université de Nantes (C. de la Higuera, Y. Prié), 2 Ingénieurs en CDD, juillet 2014 - août 2016
 - COCo ne vise pas les fonctionnalités d'un MOOC, COCo vise à proposer des vidéos enrichies avec un environnement permettant à l'enseignant de proposer des activités liées à l'utilisation de vidéos (par exemple des quizz), à l'étudiant de visionner de façon interactive, c'est-à-dire d'annoter, discuter de points précis de la vidéo à l'endroit (temporel) correspondant.
 - Bilan : 43 vidéos annotées, 10 000 visites, 8 articles scientifiques, différents forums, coopération avec les services de pédagogie numérique pour une expérimentation de taille en santé.
 - Perspective : contribuer à Class'Code (projet national visant à former par les MOOC les éducateurs à la transmission du code et de la pensée informatique).
- **Sunset : Scrub Nurse Non-Technical Skills Training System**
 - LTSI (P. Jannin, L. Riffaud), IRISA/INRIA (B. Arnaldi, B. Caillaud), CRPCC (T. Morineau), CHU Rennes (E. Mondin), fin 2015 – fin 2018
 - Mettre en place un environnement de réalité virtuelle immersive pour entraîner en particulier les infirmières des blocs opératoires.
 - Bâti sur le travail de recherche du projet S3PM (Synthesis and Simulation of Surgical Process Models)
 - Développement de la « Sunset Software Suite » (auteurs / entraîneurs / évaluateurs)

Analyse

Monter des projets sur la formation reste un sujet épineux partout (H2020, ANR, établissements), même s'il y a la volonté de développer cette thématique de recherche.

Les principales difficultés partagées sont l'interdisciplinarité requise, la difficulté à faire émerger des propositions (entre autres choses car dans ces domaines il y a bien moins de chercheurs actifs !), la difficulté à faire franchir les différents obstacles de l'évaluation (entre autres choses parce que ce sont des sujets sur lesquels tout un chacun a tendance à avoir une opinion).

De quoi être optimiste

Des chercheurs dans ce domaine sont bien identifiés en Bretagne et Pays de la Loire : actifs et très reconnus par leurs pairs.

Un tissu de startups et d'acteurs industriels existe sur ces questions.

Il importe de trouver le moyen d'être efficace, à partir du Labex, pour augmenter (internationaliser, en particulier) cette recherche.

Construire un nouveau projet formation

Le travail à venir se fera au fil de l'eau (hors appel), l'idée est de partir des envies exprimées dans le dernier appel et des discussions au sein du CTE.

4 propositions de projets formation ont été déposées à l'appel 2016 incluant des aspects divers : simulation / Enacting data exploration / serious games / personal clouds

Il devra être mené en dialoguant avec le burex et l'IAC et en affichant une ambition internationale.

Discussion

Eric Jamet : Que veut-on : des preuves de concepts (prototypes) ou des outils prêts à être diffusés au plus grand nombre ?

Claude Jard : Le Labex est en amont, nous sommes donc bien sur le concept mais avec la possibilité de faire des démonstrations poussées des outils.

Claude Labit : Quelles sont les implications des structures de formation et des Universités, du VP numérique de l'UBL ?

Patrick Bouthemy : Plusieurs propositions de formation ont été soumises lors du dernier appel, et dans certaines le CREAD et le SupTice étaient impliqués. Le travail au fil de l'eau se basera en particulier sur les acteurs identifiés dans ces soumissions.

Claude Jard : Le lien entre les chercheurs et les services liés à la pédagogie numérique n'est pas facile à créer.

Claude Labit : Le lien doit pouvoir se faire.

Claude Jard : Oui d'autant plus que les ressources et les moyens sont positionnés.

Annie Audic : Vous avez abandonné l'idée d'investir dans un programme européen type Erasmus ?

Claude Jard : A priori il n'y aura pas d'action spécifique sur les programmes européens, une discussion a eu lieu avec EIT Digital et les jeunes chercheurs du Labex sont incités à participer à des écoles internationales sur l'innovation et l'entrepreneuriat, mais il n'y a pas de programme spécifique propre à CominLabs.

Patrick Bouthemy : A présent il y a un travail en collaboration avec EIT –Digital sur des séminaires et un docteur issu du projet POSEIDON est impliqué dans leur programme post-doctoral pour l'innovation (6 mois financés).

Présentation des deux filières ICT for Health (Jean-Louis Coatrieux) et Security & Privacy (Thomas Jensen)

Les projets de la filière ICT for Health

- Neural coding (2012-Oct 2016)
Identification of cortical networks from high-resolution EEG: application of the mental information theory
- Predictive (2012-Dec 2015)
Predictive models for patient personalized treatment management. Adaptive radiotherapy for prostate cancer
- Hemisfer (2013-Dec 2017)
Hybrid EEG-MRI and Simultaneous neuro-feedback for brain Rehabilitation (Brain computer interface and serious gaming)
- S3PM. Synthesis and Simulation of Surgical Process Models. (2013-May 2017)
Surgical education through computer based systems with simulation capabilities
- Sabre (2014-Dec 2018)
Enabling technology (on-chip hardware) runtime applications of highly resolving EEG approaches in Brain Computer Interface.
- Sense. Sparse neural coding & bionic vision system (2013-Dec 2016)
Integrated and multi-layered smart vision systems organized into a stacked architecture
- Neural communication (2015-Dec 2017)
Heterogeneous approaches to signal processing based on graphs, connections between digital communication and information in the brain and dynamic models for mental information

Une prise de contact avec tous les porteurs a été faite. En dehors de l'aspect scientifique, il est important de noter que les porteurs de projets ont une bonne analyse des retombées possibles des projets.

Ressources de la filière

- Innovation budget mainly used to hire engineers in projects
- Development of experimental prototypes, whose components may be software, hardware and/or sensors
- Patenting
- Proof of concept
- Additional experiments/trials or testing
- Support for partnership "in" and "out". Pour le « in », il y aura des interactions à l'intérieur de la filière, mais on peut aussi envisager des interactions entre les projets CominLabs de différentes filières
Pour le « out » : il pourra y avoir une recherche de partenariat en dehors des acteurs de CominLabs, par exemple avec le labex CAMI.

Discussion

Claude Labit : A t-on déjà identifié les points de valorisation possible ?

Patrick Bouthemey : Il y a plusieurs brevets déposés ou en cours d'examen (S3PM et HEMISFERE notamment)

Claude Labit: Il serait bien de donner un objectif de maturation que pourrait suivre le projet.

Neural coding

Identification of cortical networks from high-resolution EEG



- Patent application (through SATT), "Dynamic reorganization of functional brain networks during picture naming" (FR 1556586) + 1 software protected "EEGNET"
- Extended methodological scope to Parkinson disease (124 patients): discrimination of 3 groups according to cognitive decline (low, moderate, high)
- Preliminary discussion on a start-up (with « Blondet Consultants ») based on g-tec system

Predictive

Rennes.

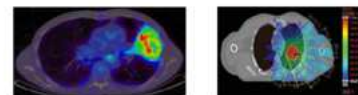
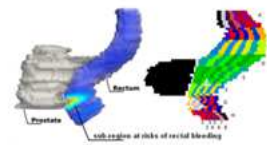
Patent on toxicity. Contract and Transfer with Philips.

Clinical trial phase III planned

Brest

Prospective study supported by INCa

Potential interest expressed by Varian



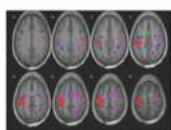
Hemisphere

Patent under revision

Preliminary discussion with MENSIA

Clinical protocol in preparation

Additional needs to be studied



S3PM

Synthesis and simulation of surgical process models

- Patent submitted, software protection (Test&Flip software) and close link with SATT for market analysis
- Industrial contacts: Tietronix (J.L. Chrétien), Dassault, Orange
- Partnership with B-Com (part-time) and potential convergence to be analysed with the on-going B-Com project called SmartCAVE



SunSet project based on the same operational consortium plus researchers on Humanities (CRPCC, University of Rennes 2) :

- Aims at developing an innovative training software suite based on immersive and collaborative virtual reality technology for training and evaluating non-technical skills.
- Implemented and evaluated in the context of training neurosurgical scrub nurse.



Un autre contact avait été pris avec Electra mais la démarche est beaucoup plus lourde
Il est possible qu'il y ait une demande de financement complémentaire pour un essai clinique à une plus grande échelle.

Plan d'actions 2016 de la filière ICT for Health

- On-site visits of all project teams: identification of needs, perspectives, cross-fertilizations...
- Internal evaluation of projects completed in 2015 and 2016: Neural Coding, Predictive
- Identification of potential inter-project actions to be supported (mid-2016)
- Discussion with ID2Santé and meeting with its partner in Pays-de-la-Loire
- Contribution to « industrial partnership »
- Dissemination activities (as performed in 2015 for « Hôpital numérique », Brest)

Discussion

Annie Audic : Les pôles de compétitivité ne sont pas présentés ?

Jean Louis Coatrieux : Ils sont pris en compte évidemment mais je n'ai pas eu assez de temps pour présenter tous les aspects aujourd'hui.

Filière Security & Privacy

5 projets

- H-A-H: Hardware and Arithmetic for Hyper-elliptic Curves Cryptography
- HardBlare: Co-processors for information flow control
- Kharon: Discovering Android Malware with Information Flow Monitoring

Poseidon: Protection of outsourced or mutualized data and content (finished)

Seccloud: Security of client-side JavaScript.

Evenements

Seminar: Security and Formal Methods

Seminar: Security and architectures.

Workshop "Security of low-level code" at SAS 2015, Saint-Malo 8 September 2015. (50 personnes)

Potential extensions

Formalisation of cryptographic primitives

Cloud computing, virtualization and operating systems security.

IoT: what security architecture for resource-constrained devices?

Actions

Comin Labs Security day (Spring 2016) with B-Com, DGA-MI: project presentations, projects also from outside Security & Privacy track (Pervasive, Bowi, Descent).

Setup of inter-project action(s): fall 2016, 12-18 months duration, budget of 100-150 KEuros, starting fall 2016.

Interaction with the Pole Excellence Cyber

create/stimulate research and education for cyber-defence,

focus on vulnerability detection and malware analysis,

lesser priority: web and privacy,

common interests include cryptography, OS security, ...

initial discussions, to be continued

Discussion

Claude Jard: En Pays de Loire, il existe des plateformes sur les objets connectés de différentes natures qui permettent de les mettre en lien, par exemple dans le cadre du RFI électronique, des plateformes sont en cours de montage. Y a-t-il une situation similaire en Bretagne ?

Annie Audic : Sur l'électronique un gros travail a été mené en lien avec les Pays de Loire sur la plateforme « surface et électronique », deux projets ont concouru au PIA et ont obtenu des financements. Le PEC comporte également un gros volet sur le développement économique et un gros travail est mené avec les industriels, et les PME.

Claude Labit : L'aspect plateforme cyber-sécurité est en cours de création dans le cadre du CPER.

Annie Audic : C'est tout le cluster d'entreprises autour du PEC qu'il faut connecter à la filière.

Futur du Labex

Etat des lieux

- Fin du labex en l'état le 31/12/2019
 - Pas de rumeurs ni a fortiori d'annonces d'un prolongement du programme des labex hors Idex et I-Site
- Situation du PIA sur le territoire
 - Pas d'idex
 - Trois propositions I-Site à l'appel 2016
 - Rennes, thématique numérique – société durable
 - Brest, thématique Mer, numérique sous-jacent
 - Nantes, thématique santé et usine du futur, numérique sous-jacent

Programme

- Pérenniser CominLabs au-delà de 2019
 - Intérêt, originalité et complémentarité de la structure construite et de son fonctionnement
 - Capitaliser, exploiter et développer les acquis
 - Visibilité internationale
 - Constitution de compétences reconnues et d'une collectivité interdisciplinaire active pour les enjeux de demain
 - Renouvellement des thèmes scientifiques
- Actions envisagées
 - Plaider au CGI pour une exception eu égard aux résultats obtenus et à la « situation PIA » du territoire
 - Rechercher des soutiens: Régions, DGA (PEC), ...
 - Club de partenaires industriels

Club des partenaires industriels

- Créer un club de partenaires industriels pour soutenir Comin Labs au-delà de 2019
 - Impliquer les industriels aux événements Comin Labs à venir
 - S'appuyer sur les structures existantes (IRT, Pôles de Compétitivités, PEC, UIMM) pour démarcher les industriels.
 - Définition de programmes de recherche communs avec les industriels en s'appuyant sur les filières.
 - Contribution financière des industriels (cotisation, chaires, labos communs,..)
 - Montage de projets avec les industriels sur appel type ANR, DGA, FUI, PIA, H2020
 - Exemple du PRACOM à Telecom Bretagne: 15 adhérents avec 180k€/An de cotisations

Discussion

Patrick Bouthemy : Lors des dernières journées CominLabs de mars 2015, les invitations avaient été diffusées à b<>com et au Pôle de compétitivité Images & Réseaux.

Christian Person : N'est-on pas en compétition avec b<>com ?

Ramesh Pyndiah : Le modèle est à construire et les modalités d'interaction à inventer.

Patrick Bouthemy : La première ressource est l'Etat, d'où la question de la suite des labex.

Laura Lallement: Nous n'avons aucune information pour le moment, les idex et les I-Sites semblent être les seules pistes de pérennisation possibles au niveau du PIA.

Annie AUDIC : Les mots clés pour le prochain PIA sont : « numérique et formation ». Il y a beaucoup d'appel à projets sur le numérique en ce moment (ex « Usine du futur », « Numérique et éducation »). Il y a des montages impliquant des acteurs de la Région Bretagne mais peu de projets sélectionnés. Il y a peut-être des sujets du programme Investissements d'Avenir et au niveau européen à explorer au niveau des filières.

Claude Jard : Le labex se positionne dans les sciences du numérique mais le numérique est bien plus large , il faudrait réfléchir à la façon dont on interagit et être plus présent et efficace dans cette périphérie.

Ramesh Pyndiah : Un des obstacles, c'est qu'il s'agit d' appels à projet nationaux, il faut donc élargir le consortium de CominLabs.

Annie Audic: Il faut regarder dans l'interdisciplinarité par exemple CAMI est un bon point (labex national)

Bernard Jouga :Via l'UBL également comment se fait l'articulation avec le département Numeric ?

Thomas Jensen : Les Labex ne sont pas encore intégrés dans le fonctionnement du département Numéric.

Jean François Carpentier :

Sur les capacités en ressource humaine seulement 34 postes de gestion sur les 109 sont prévus, leur déploiement est en cours de réflexion.

Le mécanisme sera développé d'ici deux ou trois mois.

Patrick Bouthemy : Comment le labex va interagir avec les activités en recherche de l'UBL ?

Jean François Carpentier : Courant mars les grandes lignes seront définies, un retour vers les départements est prévu en avril.

Patrick Bouthemy: Y a-t-il déjà des choses qui émergent ?

Jean François Carpentier: Sur les labex il n'y a pas tellement de visibilité à ce stade.

Claude Jard : Les laboratoires ont été interrogés à ce sujet

Frédéric Benhamou : Les liens entre les labex et les départements de l'UBL ne sont pas définis.

Jean François Carpentier : Votre structure est un gage de bon fonctionnement du travail entre laboratoires

Annie Audic : Si on décide d'intégrer les labex au moment où il n'y a plus de RH, ce serait dommage.

Claude Labit: Si il n'y a pas de poursuite de financement de l'état il ne faut pas maintenir une structure de labex « a minima ». Il faudrait le fermer et repartir sur une nouvelle structure. Ne faut-il pas envisager de le dire ? Sur les I-Sites on sait que pour chacun d'entre eux une dimension majoritaire ou partielle des thématiques du Labex est présente. Il faut donc une déclaration explicite pour annoncer que, en cas de réussite, le Labex intègrera le ou les I-Sites sélectionnés.

Patrick Bouthemy: Deux questions par rapport aux trois propositions d'I-Site : l'aspect thématique et géographique.

Claude Labit : Il ne faut pas restreindre le labex à un site rennais ou brestois. Par rapport à la création d'un club d'industriels, n'est-il pas pertinent de se baser sur quelque chose de déjà existant comme Pracom, ou la fondation de l'Université de Rennes 1. Il existe déjà un certain nombre de structures, ne peut-on pas plutôt les fédérer ?

Patrick Bouthemy : L'avantage de Cominlabs est le côté « guichet unique », ce qui présente un certain type d'intérêt.

Jean Marc Jezequel : Tout va dépendre des résultats de l'appel I-Site, les mécanismes portés par CominLabs sont repris notamment dans l'I-Site rennais. L'UBL aura un rôle de coordination et de montage de projets. Mais si les propositions d'I-Sites ne passent pas, alors il faudrait dissoudre le Labex et repartir sur une nouvelle structure.

Jean François Carpentier : Attention la structuration du Labex n'est pas compatible avec les I-Sites, il faudra trouver d'autre source de financement d'accompagnement.

Patrick Bouthemy : Le labex veut garder le moyen de construire ses activités de manière autonome dans ses domaines d'excellence. C'est cela qui est primordial à conserver, il ne faudrait pas réduire le Labex à une simple structure d'animation, mais garder une structure qui génère des projets sur des nouveaux enjeux et mobilisent les compétences.


Attention l'IRT est un acteur important, mais il ne représente pas l'ensemble des acteurs industriels du territoire.

Eric Rius : Combien d'I-Sites seront sélectionnés ?

Claude Labit : Il n'y a pas de nombre de précisé.

Procédure de sélection et sélection des projets à l'appel 2016 (Patrick Bouthemy)

Procédure



La procédure

1. 10 septembre 2015, lancement de l'appel et ouverture du wiki
 - Dépôt de versions initiales et mise à jour des propositions
 - Commentaires en retour
 - Accès
 - Direction
 - Burex
 - Auteurs des propositions
 - But: améliorer les propositions
2. 25 novembre 2015, fermeture du wiki et dépôt de 30 projets sur EasyChair
3. 2 décembre 2015, **Présélection** de 14 projets (dont 2 de formation) effectuée par le burex
4. Évaluation par IAC (P. Bouthemy modérateur)
 - Chaque projet a eu 3 reviews (période d'évaluation individuelle du 03/12/15 au 12/01/15) → mémo
 - 2 tours de discussion globale avec l'IAC (du 19 janvier au 3 février)
5. Synthèse pour le CA préparée par la direction
6. Décision par le CA


L'appel à propositions



L'appel à propositions

- Pas de priorités scientifiques affichées
- Appel à des projets de recherche et de formation
- 30 soumissions
 - 26 projets de recherche
 - 4 projets de formation
 - 4,5 resoumissions de 2015
 - Attractivité du labex, mobilisation des équipes, et effet « dernier appel »
 - Nouveaux sujets (analyse de textes, bio-informatique, droit et numérique,...)
 - SHS
 - Projets inter-labex
- **Security & Privacy**: MPS, BigClin, Cryptography, Securacs, Risk Analysis, PrivGen, FM4Q4S, Mimosas, Profile
- **ICT & Health**: ISTEP, Rampart, Amis, BigClin, Cadence, Intelligent data mining, Pelicant, PrivGen, BrainGim, Mús, Reactioning
- **Multimedia**: Zoso, Sight, ISF, Casper, BigClin, InterCom
- **Communication**: BBC, MSHestia, InterCom, Mimosas
- **Autres**: Cosev, ISTEP, Zoso
- **ICT for Education**: Simurgence, Casper, Esperluette, E-Ecol, Sedela

Présélection et Revue des projets candidats



La phase de présélection

- Nécessaire en raison du grand nombre de soumissions
- Objectif: garantir une évaluation précise et approfondie par les experts IAC
- Expression d'une politique scientifique du labex
- Mise en oeuvre
 - Examen de chaque dossier par 3 ou 4 membres du burex
 - Notation A/B/C et commentaires
 - Une demi-journée de réunion du burex pour établir la liste des propositions présélectionnées
- Thèmes des projets de recherche présélectionnés
 - Security & Privacy: 3 propositions
 - ICT for Health: 4 propositions
 - Multimedia: 3 propositions
 - Communications: 2 propositions
- Quelques caractéristiques de la présélection
 - 4 propositions avec équipes SHS
 - 2 propositions de projet de formation
 - 2 propositions inter-labex (Lebesgue, GenMed)



Les projets présélectionnés (1)

Security & Privacy

- MIMOSAS: MIMO for physical layer security**
Olivier Berdes, Charlotte Langlais, Matthieu Crussière, Ludovic Collin
IRISA /Brenit (Université Rennes 1), LeOSTICC/IAS (Télécom Bretagne), IETR/SCN (INSA Rennes), LeOSTICC/Com (UBO)
- PrivGen: Privacy-preserving sharing and processing of genetic data**
Mario Südholt, Gouenou Coatrieux
LINA-Centre INRIA/Ascole (EMN), LATIM (Télécom Bretagne), Inserm Brest, CNG-HG-CEA
Labex GENMED
- Profile: Analyzing and mitigating the risks of online profiling: Building a global perspective at the intersection of law, computer science and sociology**
Marilyne Bolzard, Benoît Baudry, Davide Frey, François Tolani, Tristan Allard, Florian Hémond
IODE (Université Rennes 1), Centre INRIA - IRISA/ASAP, Divarte (Inria, UFR), IRISA/Divid (Université Rennes 1), PREDICS (Université Rennes 2)

CominLabs

Les projets présélectionnés (2)

ICT & Health

- BigClin: Big data analytics for unstructured clinical data**

Vincent Clavier, Marc Cuggia, Yann Buznel, Emmanuelle Anceume, Natalie Grosar

IRISA-Corbe Inria /UnikMedix,Diaryas,Cidre (CNRS, UR1, Inria), UTS/MSD (Université Rennes 1), STI, CNRS, Univ. Lille 3)
- Intelligent Data Mining: Intelligent data-mining systems for the identification of bio-molecular signatures of complex pathologies**

Anne Siegel, Jérémie Bourdon, Emmanuelle Becker, Richard Radoh

IRISA - Corbe Inria/Dyias (CNRS, Inria), UINA/Combi (Université Nantes), IRST (Université Rennes 1), InaDout du Thone, Nantes (Inraim)
- BrainCLUM: Biophysically derived human brain growth climatologies for the attribution of abnormal development causes**

François Rousseau, Christian Barillot, Ronan Fablet, Pierre Alliot, Julien Lefevre, Tuomas Talinen

LATIM (Télécom Bretagne), Centre Inria-IrISA /Visages (Inria, CNRS, UR1), UMBO (USO), Institut de Neurosciences de la Timone /LTD, University of Jyväskylä (Finlande)
- Rampart: Radiomics and modeling for toxicity and recurrence prediction in prostate cancer adaptive radiotherapy**

Renaud de Crevoisier, Mathieu Hatt, Valérie Monbet

UTS/Imag2 (Université Rennes 1), LATIM (Inraim, CHU Brest), IRISA/Corbe Inria/ASPI (Université Rennes 1)

Labex LabLogic

CominLabs

Les projets présélectionnés (3)

Multimédia & Communications

- InterCom: Interactive communication: massive random access to subsets of compressed correlated data**

Aline Roumy, Jean Dumoulin, Etse Duprat, Michel Kleffer

Corbe Inria /Sireos, I43 (Inria), Lab-STICC/SC (Télécom Bretagne), LIS (Univ. Paris Sud)
- BBC: Wireless interconnect network on chip or in board for broadcast-based parallel computing**

Thierry Le Gouguec, Cédric Quendo, Jean-Philippe Diguët, Christian Roland, Olivier Sentileys, Dominique Morche

Lab-STICC/Dim (USO), Lab-STICC/AS (USO), Lab-STICC/Mosa (CNRS,USO), Corbe Inria - Inria/Com (Inria, Université Rennes 1), CS-UMI Grenoble
- ISF: User data provision and sanitization for better personalized services: incentives, strategies and fairness**

Marc Geigon, David Gross-Ambard, Sophie Pinchinat, Thierry Pénaud

UINA/Dyias (Université de Nantes), IRISA/Dyias,Logica (Rennes 1), MARS/CRBAD (Université Rennes 1)
- MSHestia: mmW multi-user massive MIMO hybrid equipments for sounding, transmissions and hardware implementation**

Maryline Hélaud, Ronan Seuleau, François Gallée, Christian Gallard, Rodolphe Legouable

IRIT/Arbonne,DCS (Inria Rennes, Université Rennes 1), Lab-STICC/Dim (Télécom Bretagne)

Orange Labs, IRT S4Ocean
- SIGHT: Sight from every angle: from fundamental knowledge to computational modelling**

Olivier Le Meur, Patrick Le Callet, Pierre Leonzanou

IRISA-Corbe Inria /Sireos (Université Rennes 1), MCCyN/IVC (Université Nantes), CIC (CHU Nantes)

CominLabs

Les projets présélectionnés (4)

ICT for Education

- E-ECOL: Development of a numerical serious game factory for education: Application for learning environmental sciences**

Olivier Barais, Sébastien Lefevre, Genevieve Lameul, Thomas Corpetti, Cendrine Morly, Roxane Bottigliengo

IRISA-Corbe Inria/Dyias (Université Rennes 1,Inria), IRISA/CBalis (USO), MARS/CRBAD (Université Rennes 2), MARS/LETO (CNRS, Université Rennes 2), Bobbie (Université Rennes 1), SusTics (Université Rennes 1)
- ESPERLUETTE: Enactive sequential pattern exploration of learning & usage traces**

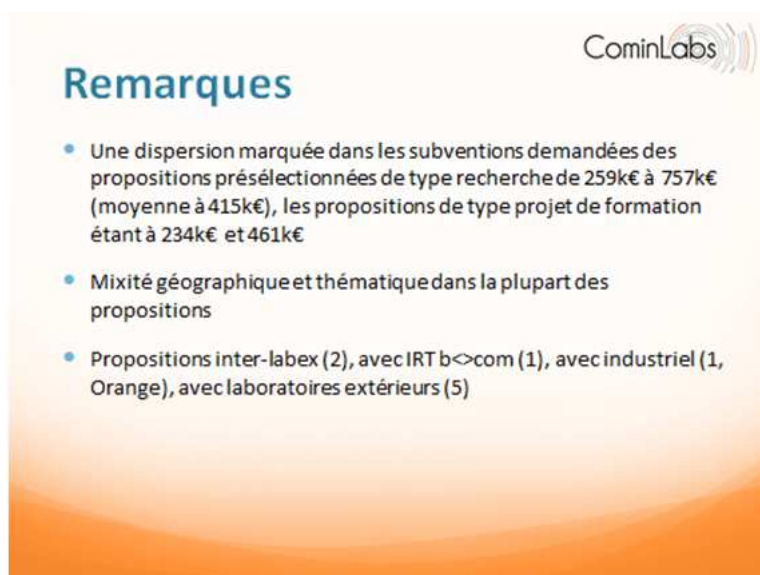
Pierre De Looz, Thomas Guyet, Denis Pasco, Yannick Prié

Lab-STICC/MSB (Inria, USO), IRISA-Corbe Inria /Lecadim (Agora Campus Rennes, Université Rennes 1, Inria), MARS/CRBAD (USO), UINA/Dyias (Université Nantes)

Discussion

Claude Labit : Avez-vous prévenu les porteurs des projets non présélectionnés ?

Patrick Bouthemy: Pas individuellement par écrit, mais un retour global écrit a été fait auprès de tous les porteurs avec le détail des critères de pré-sélection et de la procédure de pré-sélection menée par le burex. Certains responsables de projets ont appelé et un dialogue téléphonique a eu lieu.



Remarques

- Une dispersion marquée dans les subventions demandées des propositions présélectionnées de type recherche de 259k€ à 757k€ (moyenne à 415k€), les propositions de type projet de formation étant à 234k€ et 461k€
- Mixité géographique et thématique dans la plupart des propositions
- Propositions inter-labex (2), avec IRT b<->com (1), avec industriel (1, Orange), avec laboratoires extérieurs (5)

Pour rappel, le format de dépôt des projets est libre en nombre de pages et pour le montant de subvention demandé, mais une fourchette moyenne avait été donnée. Cette année, les responsables de projet ont également été prévenus de la possibilité de révision de leur demande budgétaire.

Les projets présélectionnés: évaluation et discussions IAC

Discussion

Claude Labit : Le rejet de toutes les soumissions de formation, n'est-il pas un message trop strict ? E-Ecol par exemple répondait bien à un besoin et à une activité forte, pourquoi les projets n'ont pas pu être sélectionnés ?

Claude Jard : E-ecol présentait une faiblesse, il n'y avait pas assez d'éléments techniques dans la proposition. Pour Esperluette, le projet a été mieux perçu au départ, mais une partie des outils dont parle le projet existent déjà.

Claude Labit : Justement n'y a-t-il pas un biais sur l'expertise IAC ?

Patrick Bouthemy : Dans les experts IAC, deux ou trois sont très intéressés par les aspects liés à la formation. Ce ne sont pas nécessairement des experts pointus certes, mais c'est vrai aussi pour des projets de recherche. Par contre, ce sont des chercheurs seniors reconnus internationalement, avec une expérience importante et une couverture thématique large, ce qui avait été privilégié dans la constitution de l'IAC au début du Labex. D'autre part, il est prévu d'œuvrer au sein du burex au montage d'autres projets de formation qui seront examinés par l'IAC au fil de l'eau, ce qui permettra des itérations et des allers-retours avec l'IAC.

Claude Jard : L'IAC est motivé et prêt à participer à ce challenge.

Claude Labit : Il y a néanmoins un peu d'idéologie dans le rejet ici.

AAP & Budget

AAP & Budget

- Engagement pour l'AAP 2016 sur le budget CominLabs recherche de 1,8M€
- Provisionnement de 250k€ pour le volet 2 de Sherpam
- 12 ARED et 4 SAD de la Région Bretagne
- Contribution Université de Nantes (cofinancement 1 thèse)
- Basculement d'une partie (marginale) des coûts des projets de recherche sur les budgets formation (stages Master) et innovation (ingénieurs)
- Possibilité de réduire la subvention demandée par un projet, annoncée dans l'AAP

Proposition de sélection et de financement (1)

- Projets de type recherche pour l'AAP 2016
 - InterCom (410 k€)
 - M5Hestia* (**510k€** au lieu de 757k€)
 - Profile* (480k€)
 - BigClin (265k€)
 - Rampart* (259k€)
 - PrivGen* (320k€)
 - BBC* (**320k€** au lieu de 540k€)

Proposition de sélection et financement (2)

- Conditions posées
 - **M5Hestia**: Complément de rédaction pour définir l'impact de la diminution budgétaire, envoyé à l'IAC pour information. Conditionné au financement du projet b<com miroir M5.
 - **Profile**: Nouvelle rédaction du lot sur les aspects de sociologie conditionnant le financement de ce lot (75k€, 1 postdoc)
 - **Rampart**: Supervision par la filière ICT for Health pour une explicitation des plans d'exploitation
 - **PrivGen**: Complément de rédaction sur la prise en compte explicite des caractéristiques des données de génétique au sein du projet, envoyé à l'IAC pour information; supervision par la filière Security & Privacy
 - **BBC**: Complément de rédaction pour définir l'impact de la diminution budgétaire, envoyé à l'IAC pour information; supervision par la future filière Communication pour les interactions avec projets en cours

Proposition de sélection et financement (3)

- Pas de projets de type formation proposés
 - Implication du burex et de l'IAC pour faire émerger une nouvelle proposition en 2016 (le budget formation a un disponible de 750k€)
 - Rappel: financement du projet Sunset (518 k€) sur le budget formation, décidé par le CA fin 2015
- Bilan budgétaire
 - Coût cumulé des 7 projets + Sherpam2: 2564k€ + 250k€ = 2814k€
 - Ressources: 1800k€ (recherche) + 540k€ (AREC Région Bretagne) + 240k€ (SAD Région Bretagne) + 150k€ (innovation, ing.) + 60k€ (formation, stages) + 45k€ (Univ. Nantes) = 2835k€
- Choix des AREC: 12 slots pour 15 demandes

Proposition de sélection et financement (4)

- Compléments sur les demandes des projets
 - InterCom (410 k€, 2 AREC, 2 ingénieurs)
 - M5Hestia* (510k€ au lieu de 757k€, 2 AREC)
 - Profile* (480k€, 2 AREC, stages)
 - BigClin (265k€, 2 AREC, stages)
 - Rampart* (259k€, 2 AREC, 1 thèse Lebesgue)
 - PrivGen* (320k€, 1 AREC, 1 thèse cofinancée Univ. Nantes)
 - BBC* (320k€ au lieu de 540k€, 2 (au lieu de 3) AREC)
- SUNSET (518k€, 2 AREC)

Discussion

Annie Audic : Les financements ARED de la Région Bretagne devraient être revalorisés à hauteur de 99k€. Le Labex CominLabs devrait faire une demande d'un supplément de financements ARED pour 2016.

Patrick Bouthemy : On pourra de plus argumenter que certaines ARED programmées pour CominLabs n'ont pu être utilisées les années précédentes.

Claude Labit : Sur le financement des postes d'ingénieurs sur le budget valorisation, il faut bien vérifier que le rôle de ces ingénieurs vise bien à un vrai travail de valorisation.

Patrick Bouthemy : Oui cela a été examiné lors du suivi des 16 projets fin 2014, et il est régulièrement rappelé que le but des ingénieurs dans les projets est de faire du développement et ainsi de préparer d'éventuelles étapes de maturation.

Claude Jard : Dans la plupart des cas il y a bien la réalisation de démonstrateurs.

Claude Labit : On voit l'apport de la Région Bretagne mais beaucoup moins celle de la Région Pays de Loire.

Patrick Bouthemy : Dans le cadre du projet RFI numérique de la région Pays de Loire, j'avais demandé lors de réunions de pouvoir construire des co-financements sur des projets, mais le point de vue de la Région Pays de Loire est qu'il n'est pas de leur ressort de cofinancer les objets du PIA. Depuis le début de CominLabs, nous avons obtenu le financement d'un ingénieur à hauteur de 100k€ pour le projet de formation COCo.

Claude Jard : Il faut regarder le poids des nantais dans CominLabs. Depuis très peu de temps ont été lancés les programmes RFI Atlantics 2020, l'appel vient juste de se terminer. Le budget de la Région est désormais géré par le bureau du RFI. Malheureusement, le calendrier n'est pas très synchronisé puisque postérieur aux appels CominLabs, mais une possibilité reste dans le cadre des filières, le cofinancement d'actions pourra être envisagé.

Patrick Bouthemy : Pour information, concernant les 26 projets CominLabs (jusqu'à 2015), les poids respectifs des sites est le suivant : Rennes-Lannion 61%, Brest 19%, Nantes 12%, Lorient-Vannes 8%.

Eric Jamet : Sur le dernier projet de formation SUNSET les financements de thèse deviennent donc 100% labex.

Patrick Bouthemy : Oui il y a 15 thèses éligibles sur les 12 possibilités d'ARED aujourd'hui. Le Labex prendra alors en charge les thèses à 100% sur le budget formation.

Eric Jamet Il n'y a donc pas de suppression de thèse de prévue.

Patrick Bouthemy : Non.

Claude Labit : D'accord pour les projets de recherche mais pour les projets de formation comment gérer la suite des projets qui pourraient être financés au fil de l'eau.

Patrick Bouthemy : Nous allons accompagner fortement les acteurs des soumissions de projets de formation à retravailler une proposition ou deux, qui pourra être améliorée par itérations si nécessaire sur les conseils de l'IAC.

Annie Audic : Il faut regarder les succès obtenus dans les projets de la grande école numérique, quelles sont les équipes impliquées par exemple ?

Claude Jard : On ne sait pas. Pour répondre à la question précédente, nous allons organiser une journée de travail sur le montage de projets de formation.

Patrick Bouthemy : Les propositions de projets de formation qui auront reçues un avis favorable de l'IAC seront soumises au CA pour décision par voie électronique. A noter que pour M5HESTIA si jamais le projet « miroir » M5 du côté de b<>com n'est pas lancé, alors nous referons le point sur la situation du projet M5Hestia.

Votes

La proposition de la direction de CominLabs de sélection et de financement des sept projets de recherche avec toutes les conditions associées est approuvée à l'unanimité.

Points complémentaires (Patrick Bouthemy)

Changement de porteur du Labex

- Fin du PRES puis COMUE UEB au 31/12/2015 et Création de la COMUE UBL au 1^{er} janvier 2016
- Demande de l'ANR de réaliser un avenant

- Vote du CA sur la validation de l'UBL comme nouveau coordinateur de CominLabs

Discussion

Claude Labit : Aujourd'hui le Labex CominLabs sera le seul Labex géré par l'UBL que fait-on de cette singularité ?

Patrick Bouthemy : Attention un changement de coordinateur serait assez lourd comme procédure de transfert. Pour autant, la direction de CominLabs souhaite conserver son autonomie (et son mode) de pilotage du Labex dont elle dispose actuellement.

Jean François Carpentier : Avis personnel, cela a priori se poursuivra dans ce sens et les départements pourront éventuellement s'appuyer sur les travaux du labex.

Frederic Benhamou : Un changement de porteur peut se réaliser plus tard en fonction des résultats de l'appel I-Site.

Vote du CA sur la validation de l'UBL comme nouveau coordinateur de CominLabs

Accepté à l'unanimité

Clôture des projets

- Les premiers projets CominLabs se sont terminés fin 2015 ou vont se terminer en 2016

Fin 2015: Poseidon, Prédictive, 3DMOOC

Fin 2016: Bowi, Neural Coding, Pervasive, Sense, Coco

- Nous allons organiser des réunions de bilan entre les porteurs et le burex
- Nous allons ensuite solliciter l'IAC pour une évaluation des résultats de ces projets à l'automne 2016.

Discussion

Claude Labit : Vous envisagez une clôture plus grand public ?

Patrick Bouthemy : Oui, ces 8 projets seront présentés oralement en séance plénière lors des prochains CominLabs days fin 2016.

Annie Audic : Quelles sont les demandes formelles de l'ANR à ce sujet ?

Patrick Bouthemy : Pas réellement de demande à ce jour. Nous n'avons pas encore eu d'informations sur l'évaluation finale des labex fin 2019.

Annie Audic : Les effets de levier seront évalués, bien mettre les financements Région Bretagne en avant, ils pourront aussi s'interroger également sur les leviers européens.

Patrick Bouthemy : Il est demandé un état des lieux des co-financements à chaque rapport annuel. Nous n'avons pas manqué de souligner le soutien de la région Bretagne dans le rapport de mi-étape et lors de l'audition par le jury international. Sur le site sont mis en ligne les rapports scientifiques annuels et les diapos de présentation pour l'audition par le jury international.

Journées CominLabs fin 2016

Les troisièmes CominLabs days auront lieu à l'automne 2016 sur 3 jours à Rennes (dates à fixer, sans doute en novembre ou décembre).

Présence des experts de l'IAC

Présentations orales des 8 projets terminés et évaluation par l'IAC

Présentations par posters des projets en cours

Exposés scientifiques (experts IAC, autres)

Une session autour de l'innovation et vers les industriels

Discussion

Claude Labit : Il y a un petit déficit sur les actions d'innovation et vers les industriels, il faudra veiller à les mobiliser fortement pour ces journées.

Patrick Bouthemy : Oui il faudra peut-être imaginer des groupes de travail plus que de la présentation simple, et prévoir une préparation en amont avec l'IRT b<>.com.

Point gestion

Annexe financière ANR

Equipements ou amortissement d'équipements de R&D	Coût total	Assiette(€)	différence février 2015	en %
Total	678 580 €	678 580 €	- 154 020	-18,50%
Personnels NON statutaires avec financement ANR demandé (chercheurs, enseignants-chercheurs, doctorants, ingénieurs...)				
Total	9 228 313 €	9 228 313 €	513 973	5,90%
Prestations de service externes				
Total	360 324 €	360 324 €	- 52 020	-13%
Missions				
Total	1 338 924 €	1 338 924 €	127 471	11%
Autres dépenses externes (consommables, petits matériels, ...)				
Total	1 855 398 €	1 855 398 €	- 435 404	-19%
Frais de gestion (organismes public ou fondations de recherche financés en coût marginal)				
Frais de gestion (Max. 4% des coûts entrant dans l'assiette de l'aide)	538 462 €	538 462 €		
	Aide demandée (€)		14 000 000,00 €	